

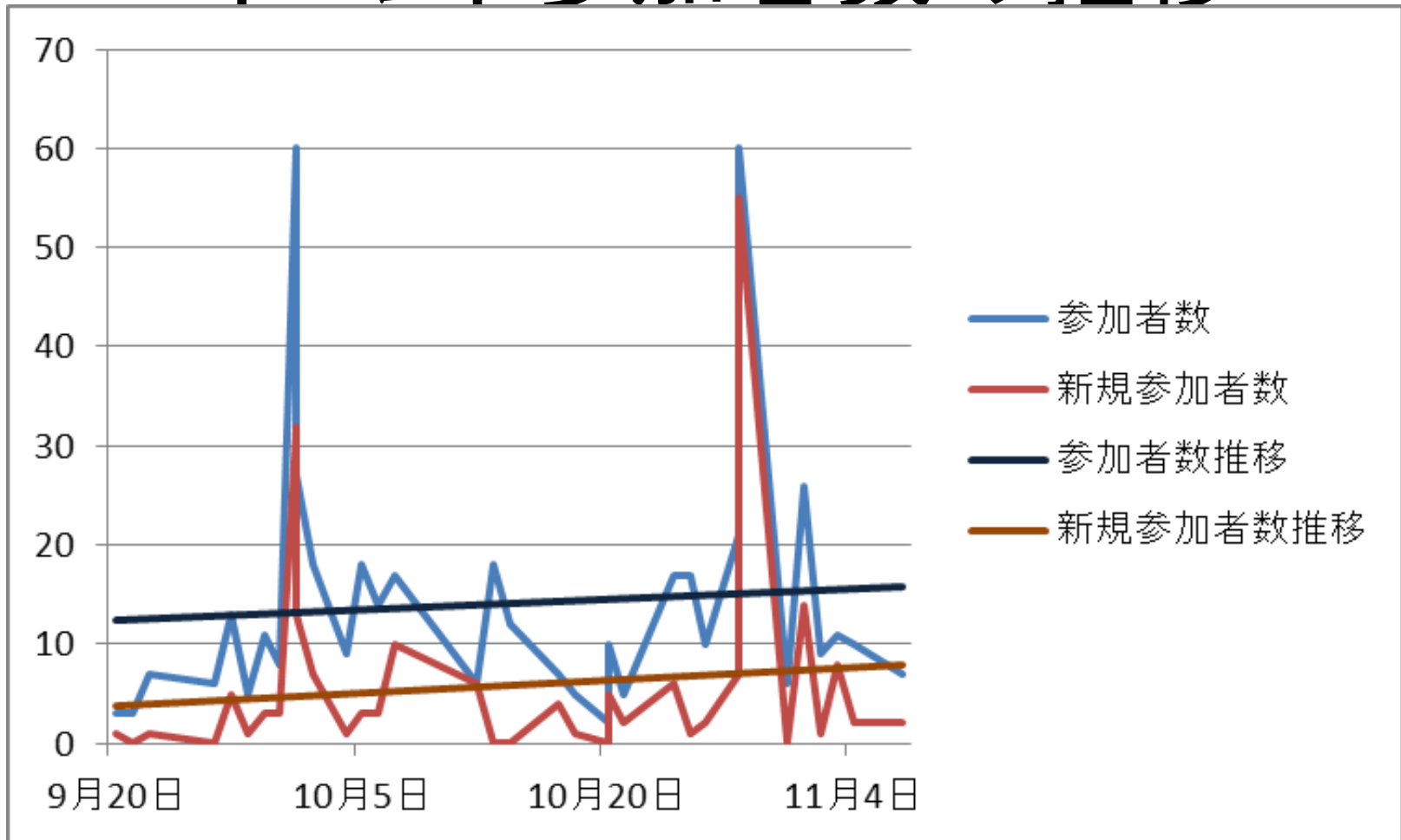
やっぺす隊活動分析

石巻復興支援ネットワーク

要旨

- 3か月間の継続的な活動により、参加者数、新規参加者数ともに増加傾向にある。
- 団地によってイベント参加者数に大きな開きがある。(やっぺす隊の場合は、5・8・9団地の住民の参加者が少ない)
- 一部のイベント(将棋、モノづくりなど)を除いて男性の参加者がとても少ない。
- 他団体との協働によるイベントでたくさんの参加者を獲得している一方で、安定した参加者を確保し続けているイベントもある。
- イベントに子育て世代のお母さんが参加することが多い。

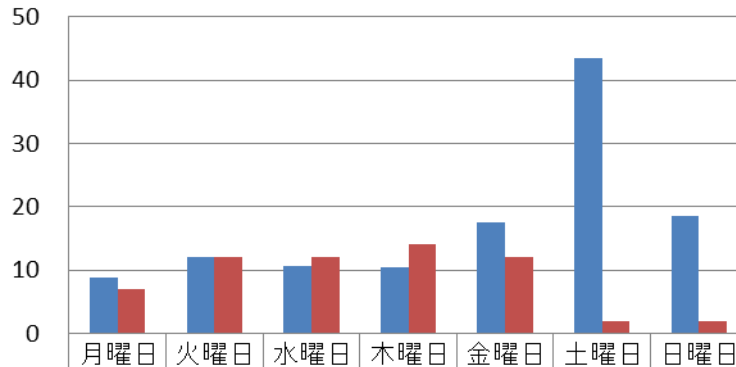
イベント参加者数の推移



- 短期的には増減が激しいが、全体としては増加傾向にある。
- 8月からの全体の延べ参加人数は815人
- 10月1日に開催されたダンス・日光和楽踊りと、10月28日に開催されたハロウィンイベントがともに参加者60人と突出しており、新規参加者も多い。

曜日や天候による参加者数の違い

開催曜日別参加者数

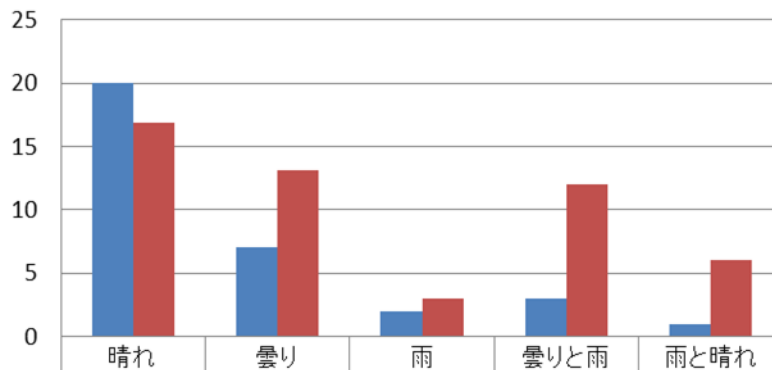


■ 一回当たりの参加者数	8.86	12.08	10.67	10.36	17.50	43.50	18.50
■ 開催回数	7	12	12	14	12	2	2

・曜日別の参加者数としては、週明けの参加者が少ない一方で、週末は参加者が多い傾向にある。土、日の参加者は多いが、実際に活動してみると、土日に外出している住民が多く、感覚的には参加者はさほど大きくならない。

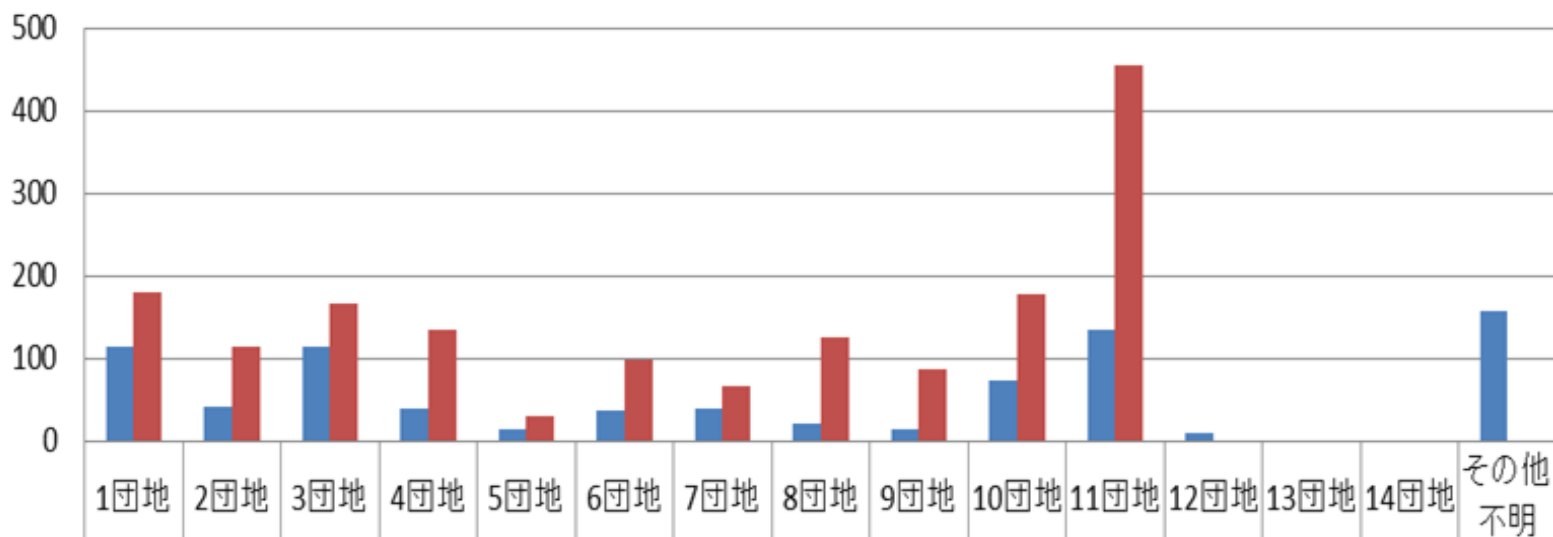
・天気別では、ほとんどの活動日で晴れたとはいえ、雨の日は参加者数が著しく少なく、天候の良し悪しがイベントの参加者数にかなりの影響を与えると考えられる。

天気別参加者数



■ 開催回数	20	7	2	3	1
■ 一回当たり参加者数	16.90	13.14	3.00	12.00	6.00

居住団地別述べ参加者数

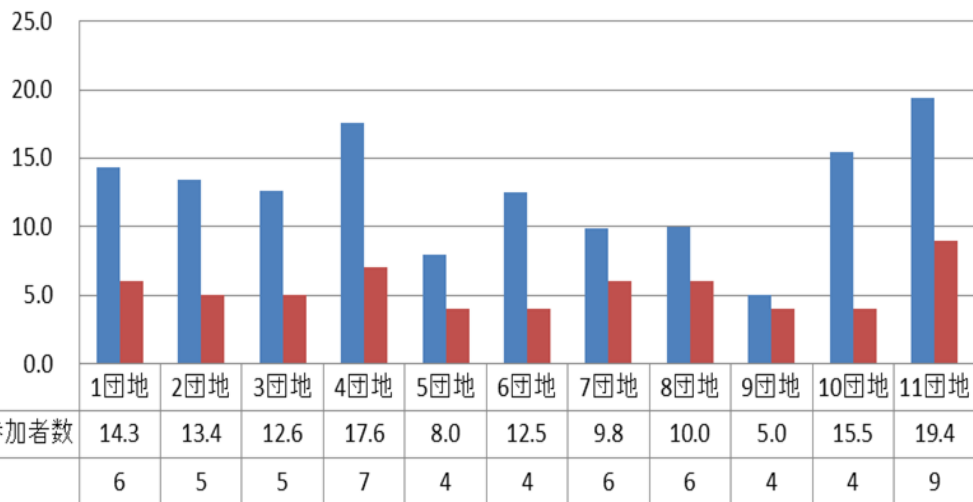


■ 団地別述べ参加者数	114	42	114	40	14	38	39	22	16	73	135	10	0	0	158
■ 団地別住民数	180	114	167	135	31	98	68	127	88	179	455	0	0	0	

※団地別住民数は8月時点のもの

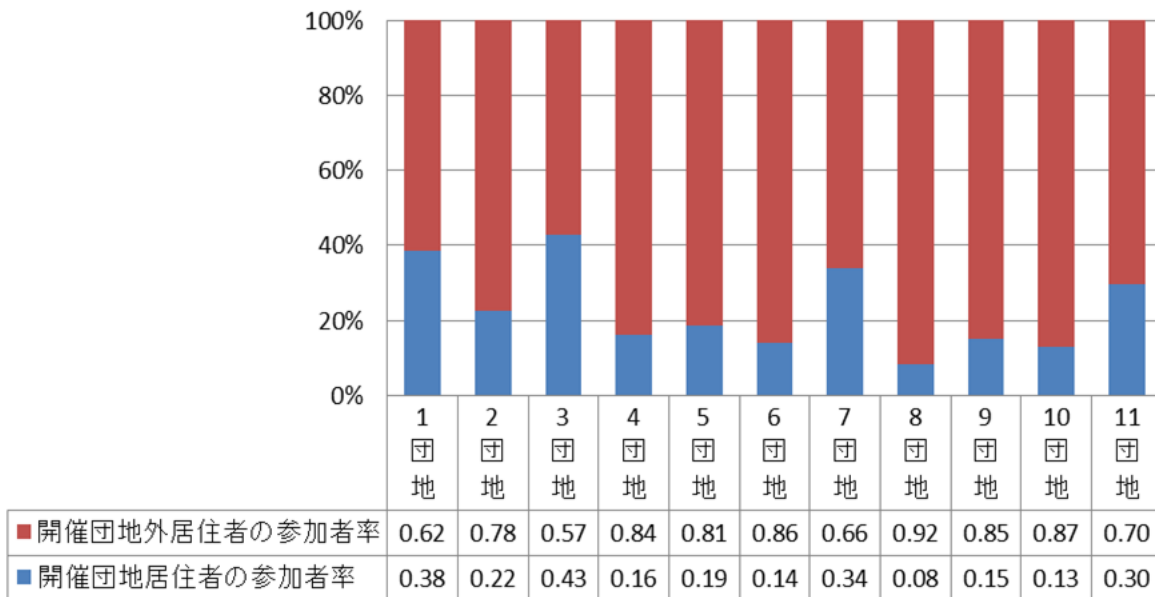
- 1団地、3団地のようにイベントに参加する人が多い団地がある一方で、5団地、8団地、9団地のようにあまりイベントに参加する人がいない団地もある。
- 11団地は参加者数は多いが、住民全体からみると、まだイベントに参加したことのない住民も多い。
- わずかだが、仮設大橋団地や南境仮設団地などの他の仮設団地からイベントに参加する人や、遠方に住んでいる仮設団地住民の親戚もイベントに参加することがある。
- 12～14団地では、11月7日現在イベントを開催したことがないため、参加者がほとんどいない。

開催団地別参加者数



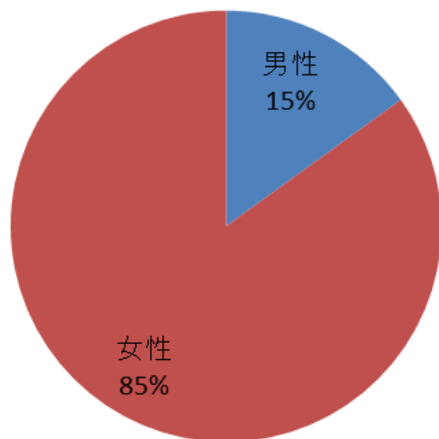
- 1団地や11団地のように規模の大きな仮設住宅や、10団地や4団地のように隣接する団地が多い団地の集会所では一回当たりの参加者数が多い。
- イベントを開催した団地外から参加する人の割合が多く、多少の移動はいとわずに参加してくれる住民が多い。(ハロウィンイベントの時は、開催した4団地から遠い8・10・11団地からもたくさんの子どもが参加し、その傾向が顕著だった。)

自分が住んでいる団地で開催されたイベントに参加する人の割合



男女による参加者の違い

述べ参加者に占める
男女の割合



	将棋	カラオケ	物置づくり
男性	6	7	8
女性	0	22	3

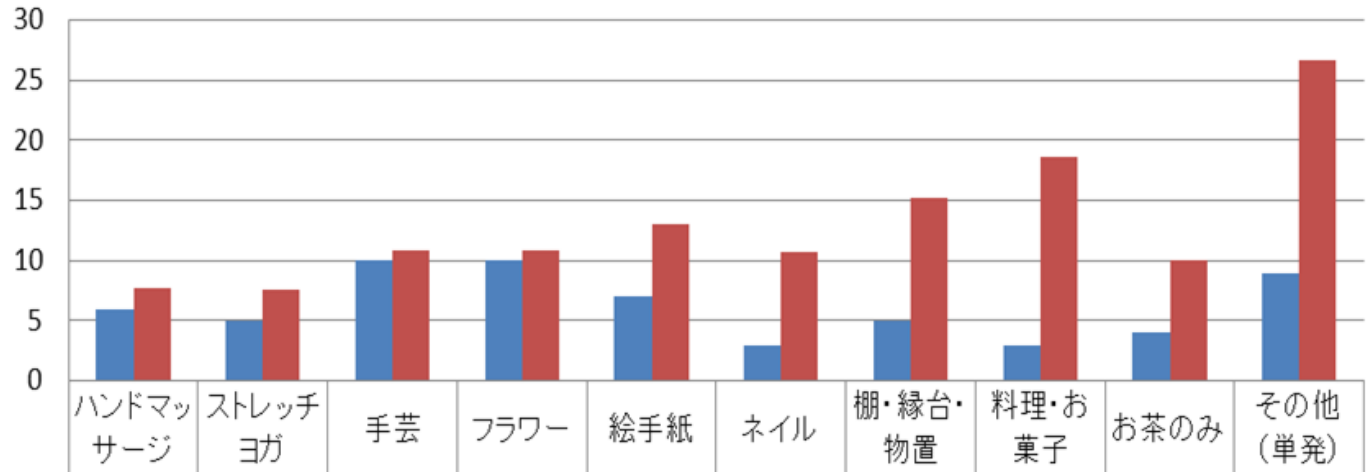
○男性が5人以上参加したイベント

	絵手紙 (9/30)	棚づくり (10/1)	縁台づくり (10/20)
男性	2	4	3
女性	8	22	7

○男性が比較的多く参加したイベント例

- 男性の参加者の割合がとても小さい(述べ参加者数全体の15%)
- 将棋やカラオケ、棚・物置・縁台づくりなど男性が参加しやすそうなイベントでも参加者数はあまり大きにならない。

イベント別参加者数



■開催回数	6	5	10	10	7	3	5	3	4	9
■一回当たり参加者数	7.7	7.6	10.8	10.9	13.0	10.7	15.2	18.7	10.0	26.7

	将棋	ビーズ	カラオケ	ミニコンサート
参加者数	6	10	26	32
新規参加者数	6	2	14	未集計

単発イベントの参加者数、新規参加者数

- ・単発イベントは全体の参加者数は多いが、イベントによって参加者数や新規参加者数にむらがある。
- ・手芸、フラワーアレンジメント、絵手紙など、ニーズが安定的に持続してたくさんの人に参加してもらえるイベントもあれば、企業や他団体と共同で実施するモノづくりのワークショップも人気が高い。
- ・フラワーアレンジメントやモノづくりのワークショップは材料費をいただいていることから、ニーズさえマッチすれば、多少の参加費を回収してもたくさんの住民に参加していただくことができる。

イベントにおける託児について

	実数	対象期間(9月20日～11月7日)における全体に占める割合
託児をした延べ人数	35	7%
託児をした回数	13	39%

・イベントを開催するうえで、小さい子どもを育てているお母さんの参加することが数多くあり、スタッフによる託児が実施されました。

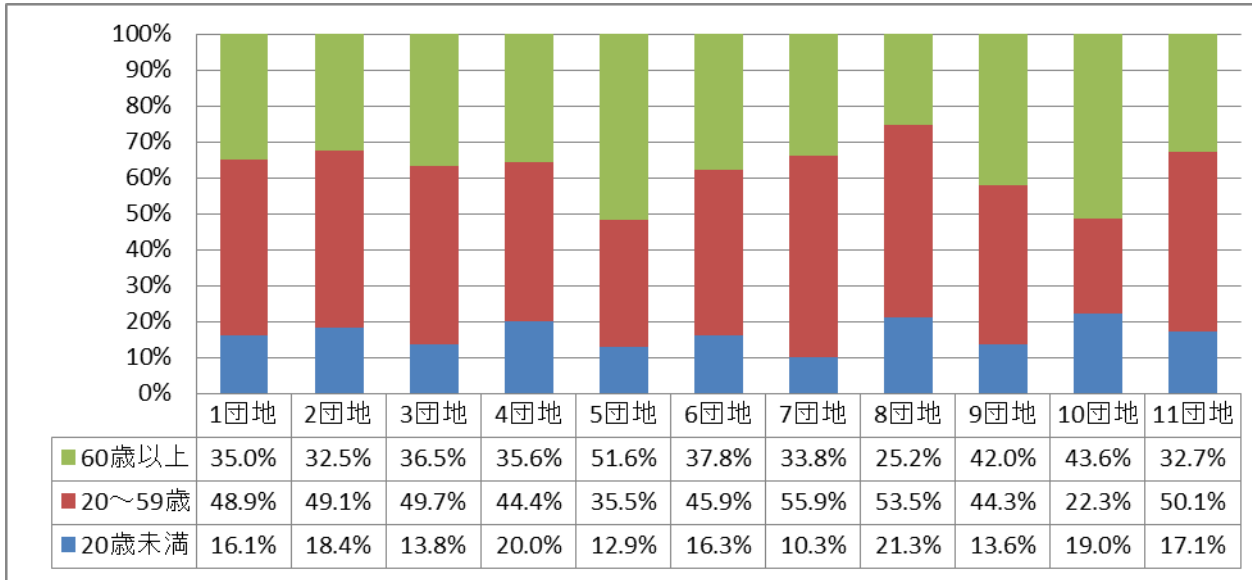
今後の活動に向けた課題

- 5・8・9団地の住民がイベントにあまり参加しない原因の究明と対応
- 男性の参加者を増やすための活動を実施する。
- 子育て世代の女性がイベントに参加しやすくなるように、託児ボランティアの体制を整える。

参考資料(活動団地の年齢・男女別住民数)

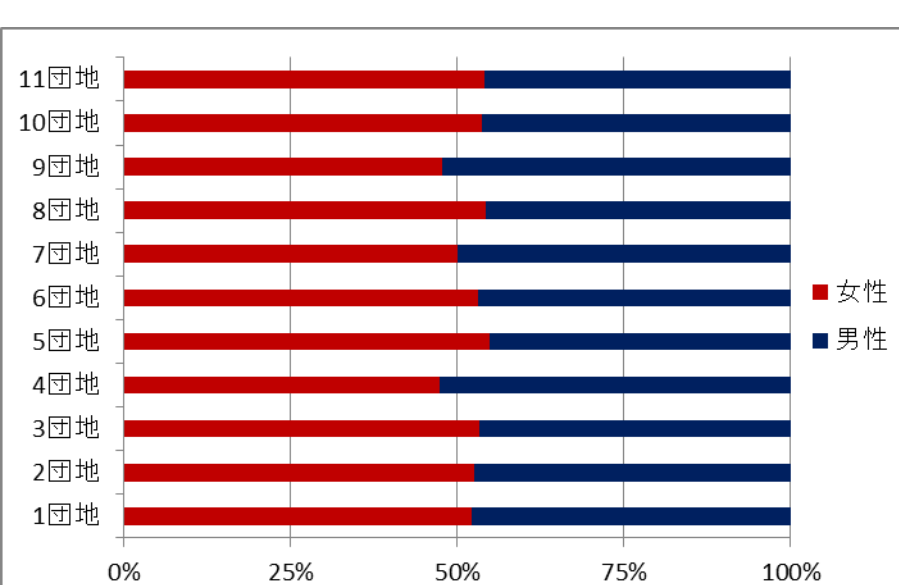
各団地の年代別の人口比

※8月時点、石巻市調べによる



8団地を除くすべての団地で60歳以上の高齢者の割合が30%を超えている。特に、5、9、10団地は60歳以上の割合が40%を超える高齢化団地となっている。

各団地別の男女比



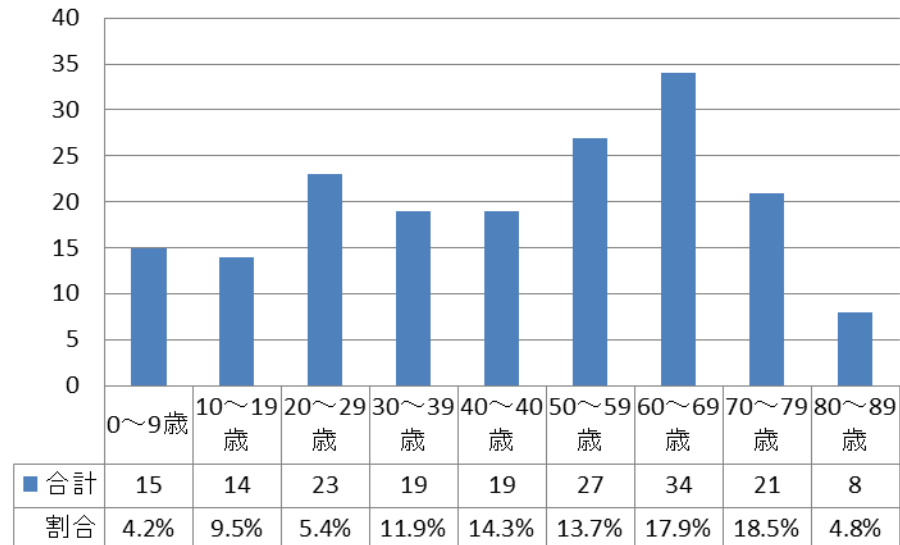
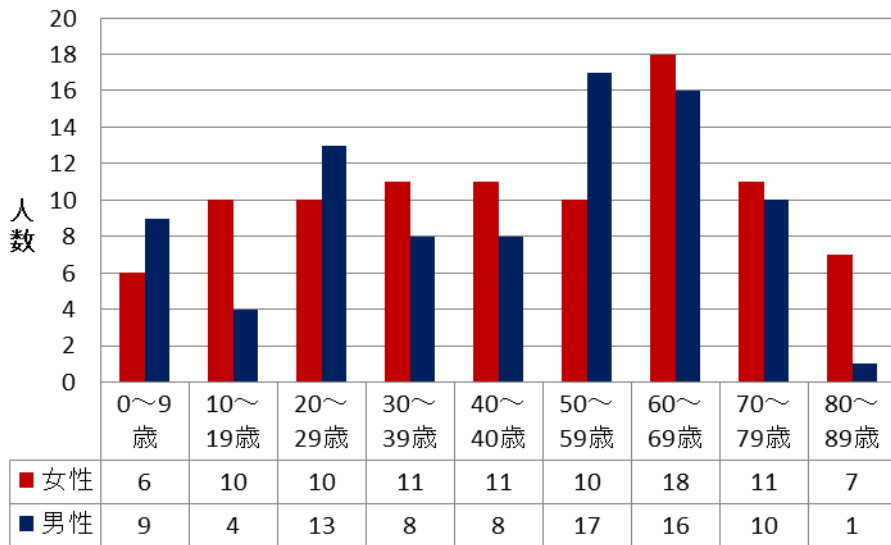
	女性	男性
11団地	246	209
10団地	96	83
9団地	42	46
8団地	69	58
7団地	34	34
6団地	52	46
5団地	17	14
4団地	64	71
3団地	89	78
2団地	60	54
1団地	94	86
割合	53%	47%

各団地全体の男女の割合については、4、7、9団地を除いて女性のほうが高い。しかしながら、人数としての差は、一番広い11団地の37人以外は概ね10人前後となっており、団地内で生活する分には、男女の偏りはあまり感じられないのではないかと考えられる。

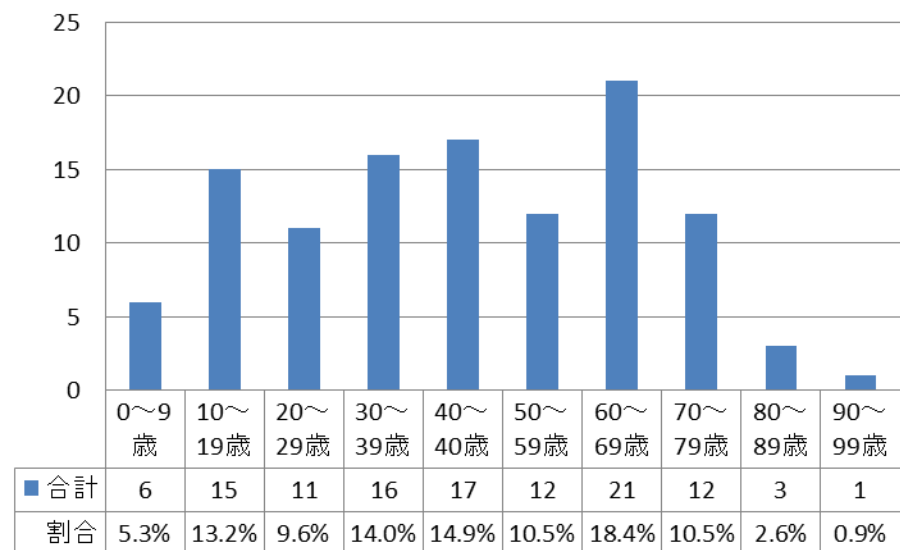
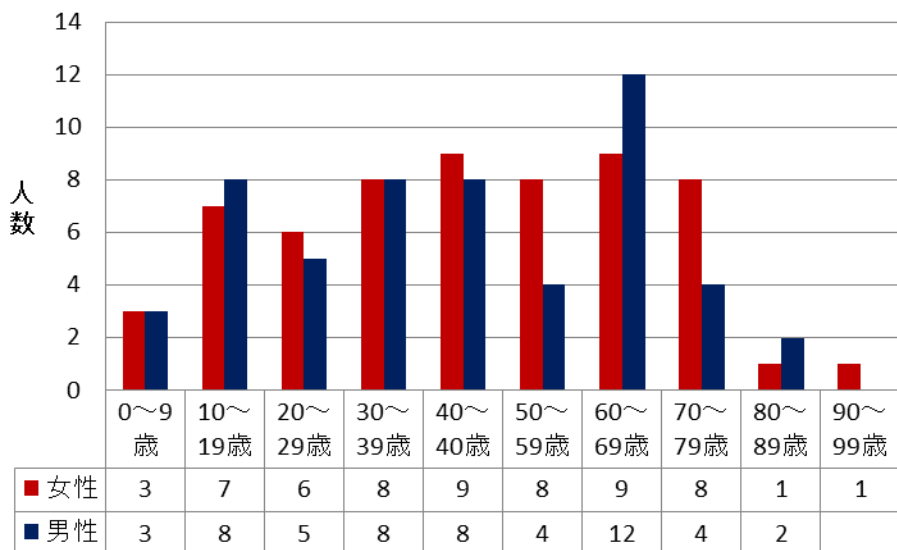
参考資料(活動団地の年齢・男女別住民数)

※8月時点、石巻市調べによる

開成第1団地



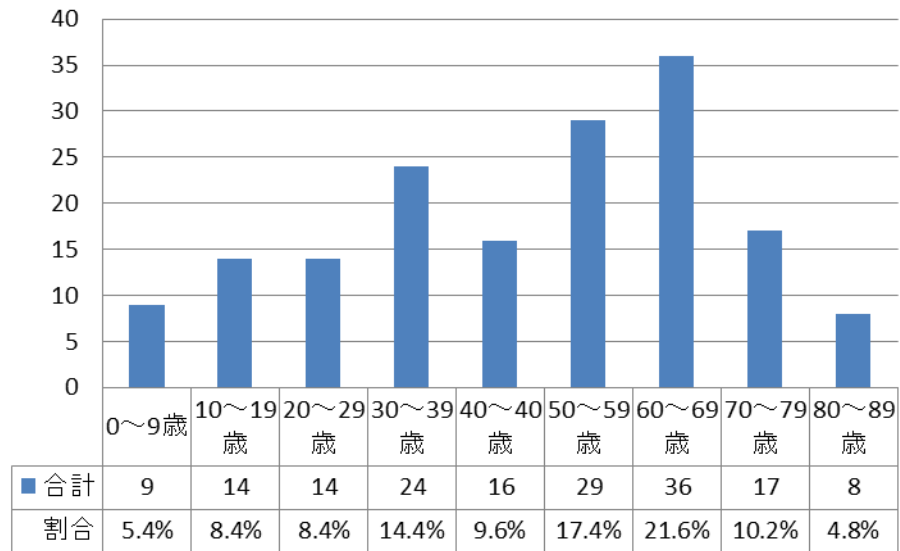
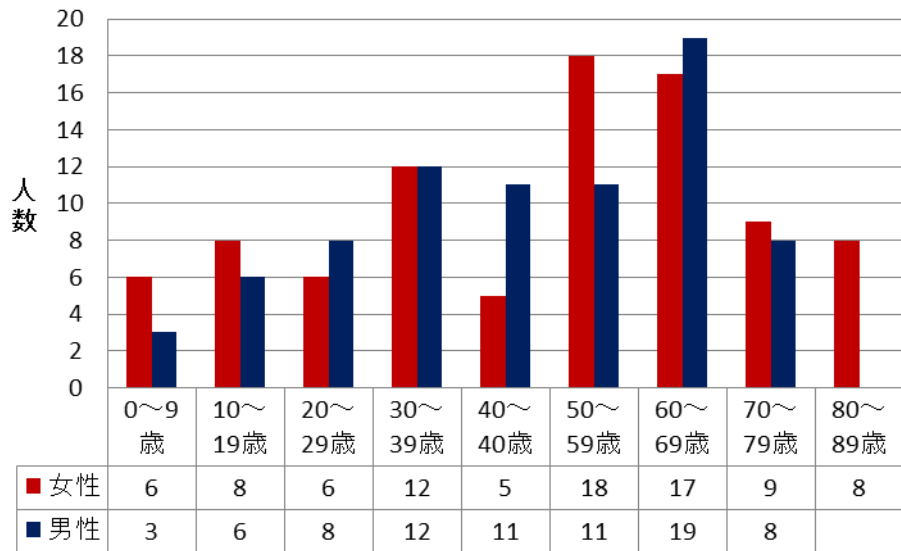
開成第2団地



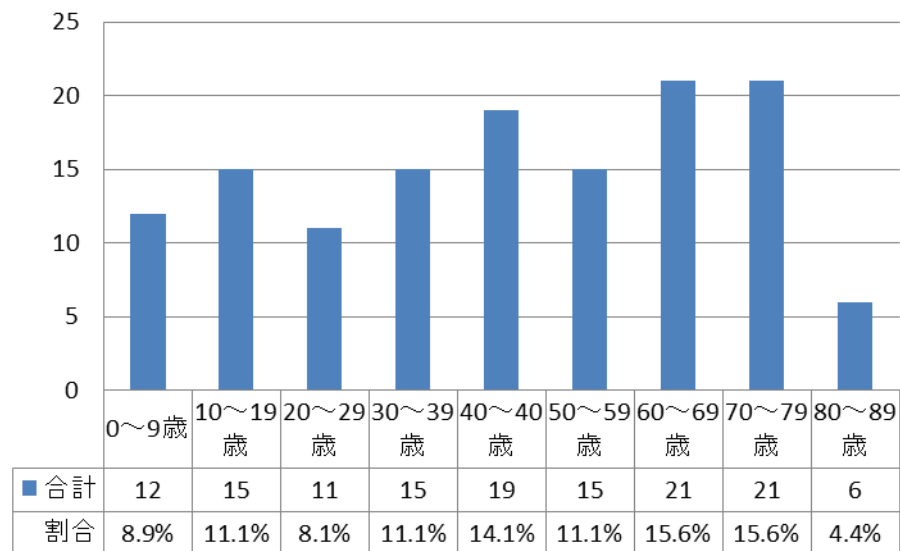
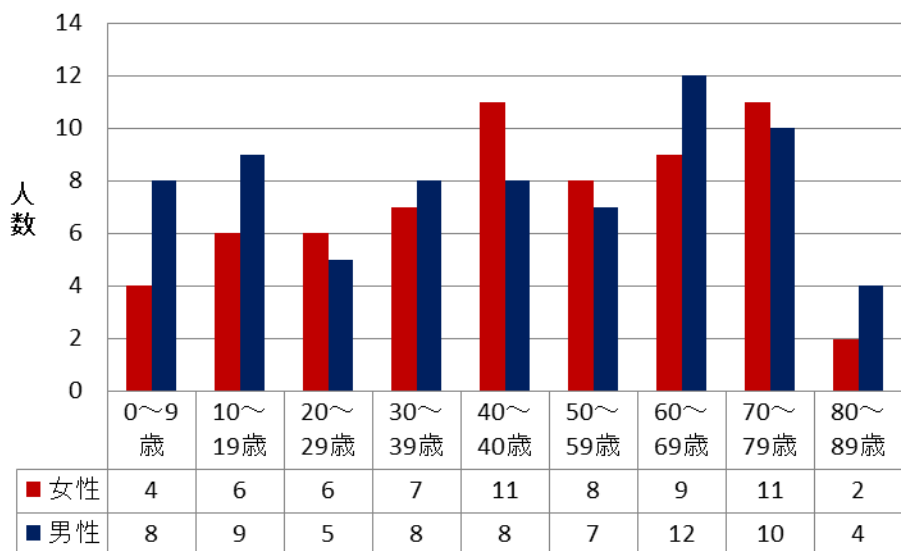
参考資料(活動団地の年齢・男女別住民数)

開成第3団地

※8月時点、石巻市調べによる



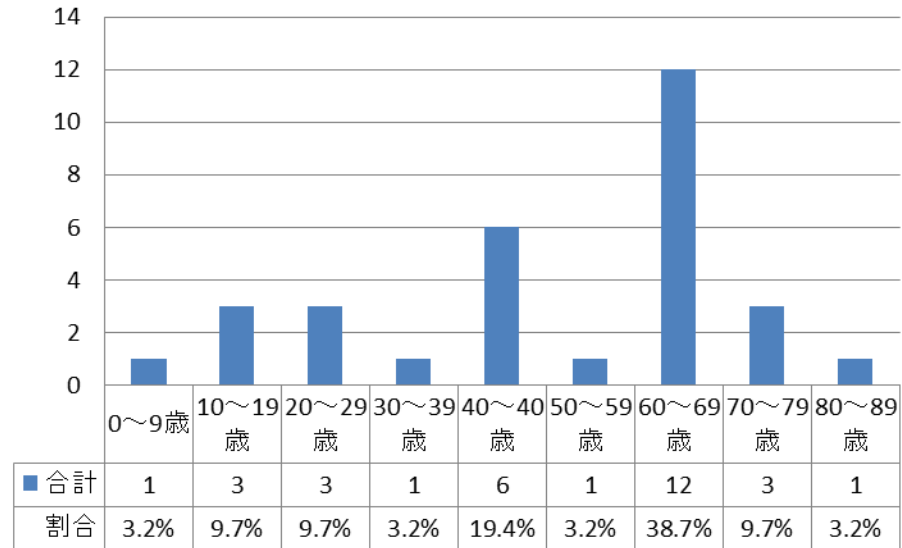
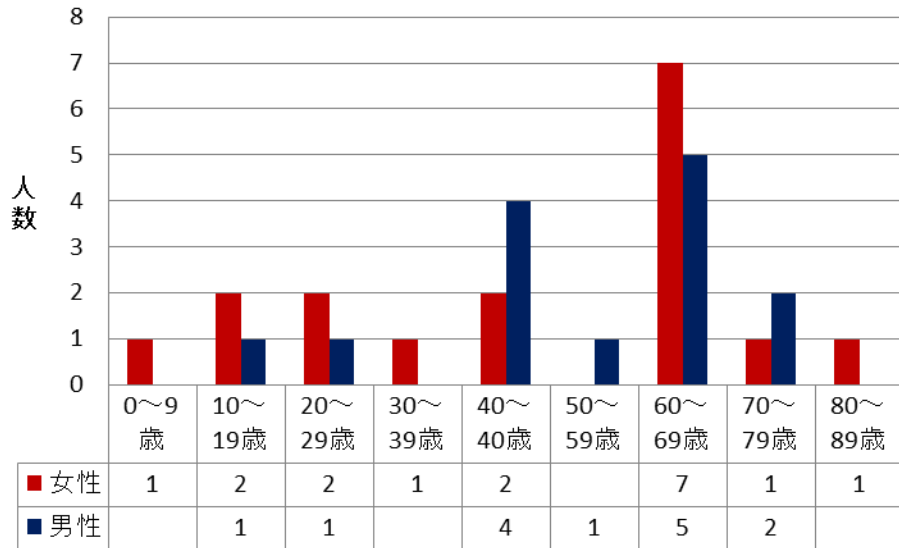
開成第4団地



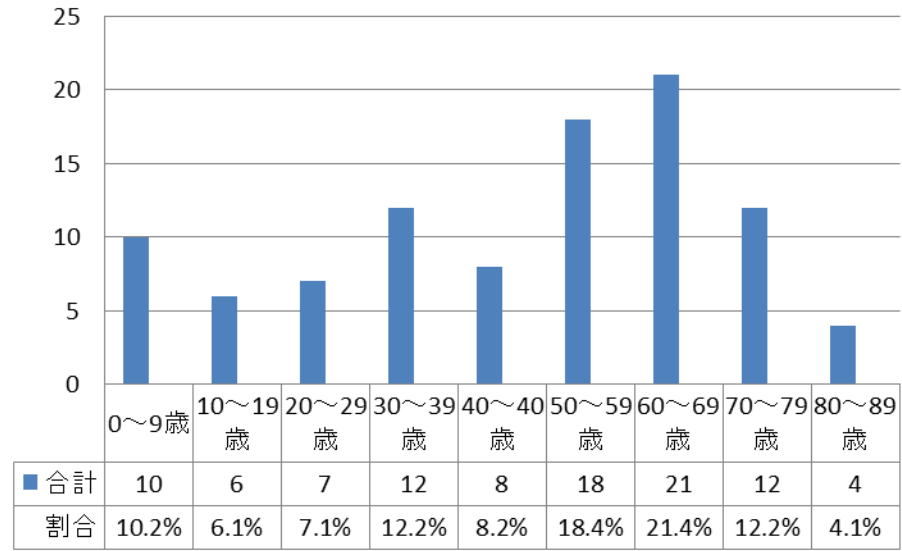
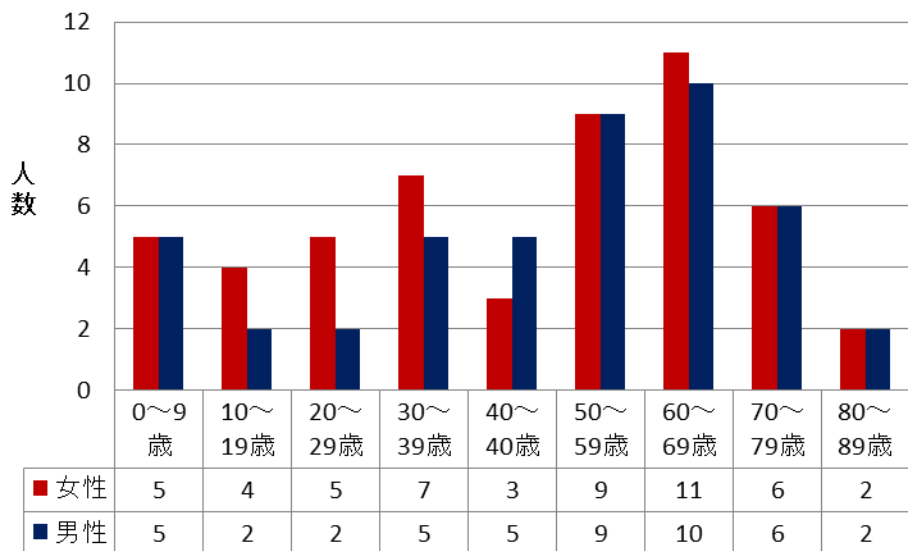
参考資料(活動団地の年齢・男女別住民数)

開成第5団地

※8月時点、石巻市調べによる



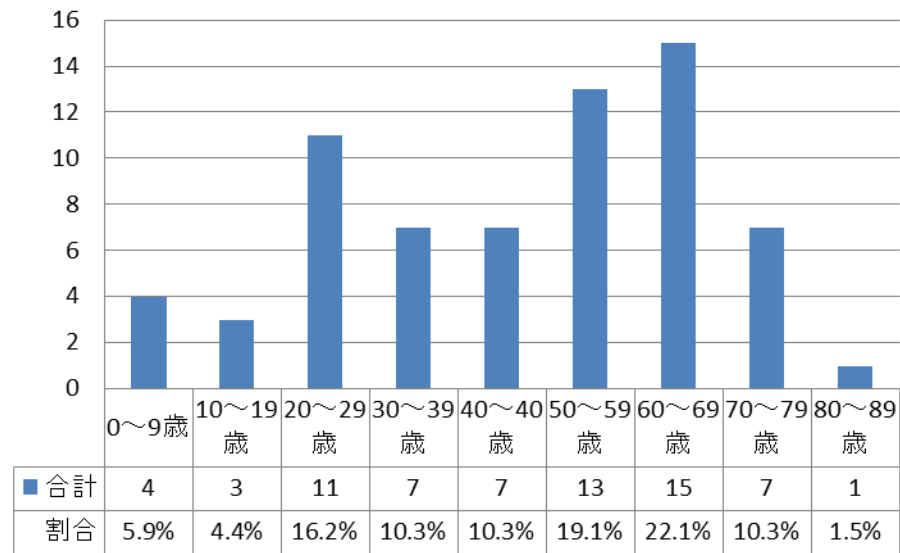
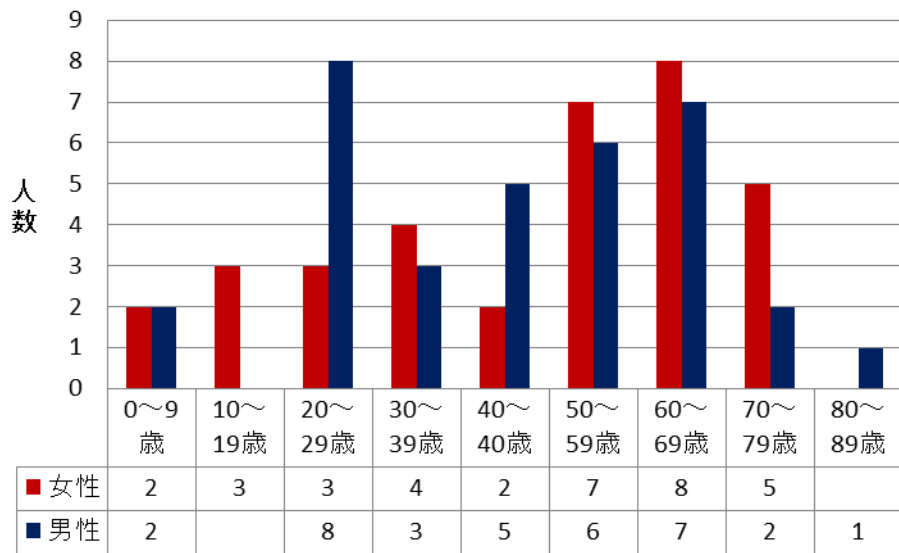
開成第6団地



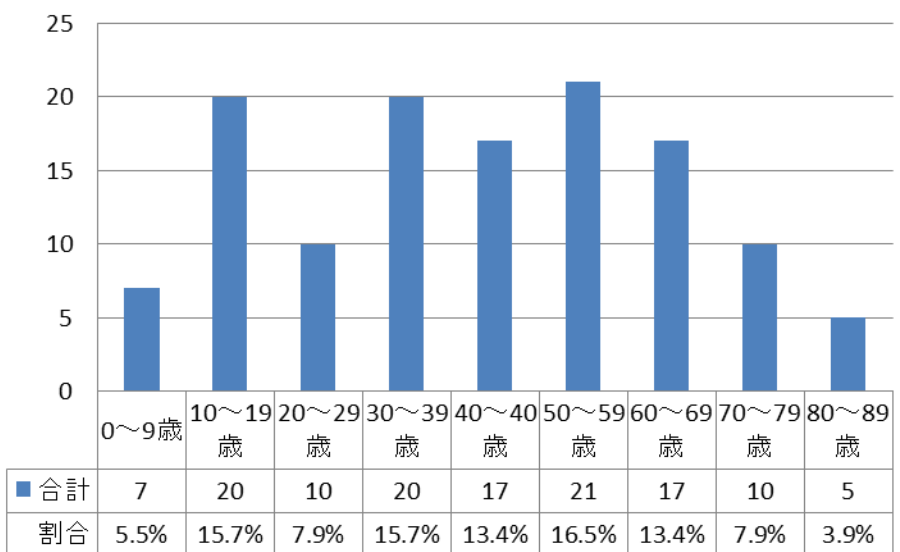
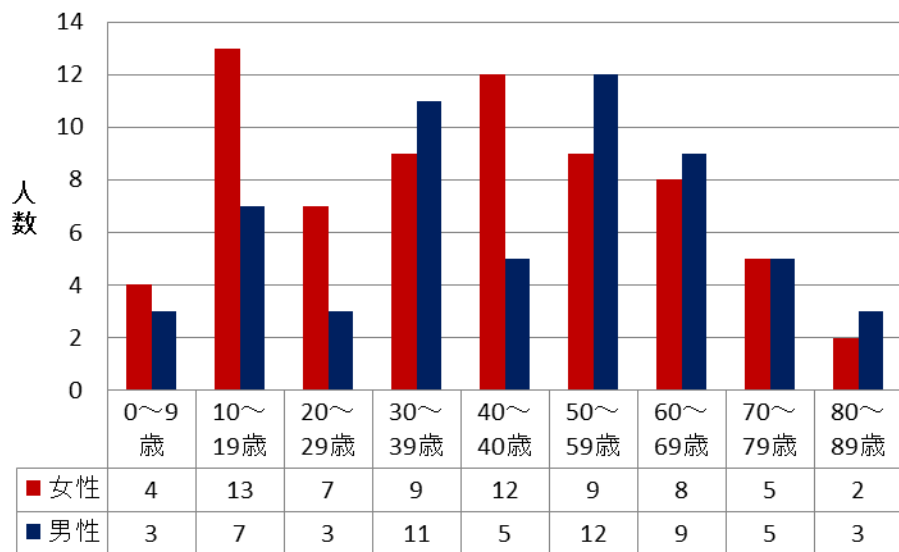
参考資料(活動団地の年齢・男女別住民数)

開成第7団地

※8月時点、石巻市調べによる



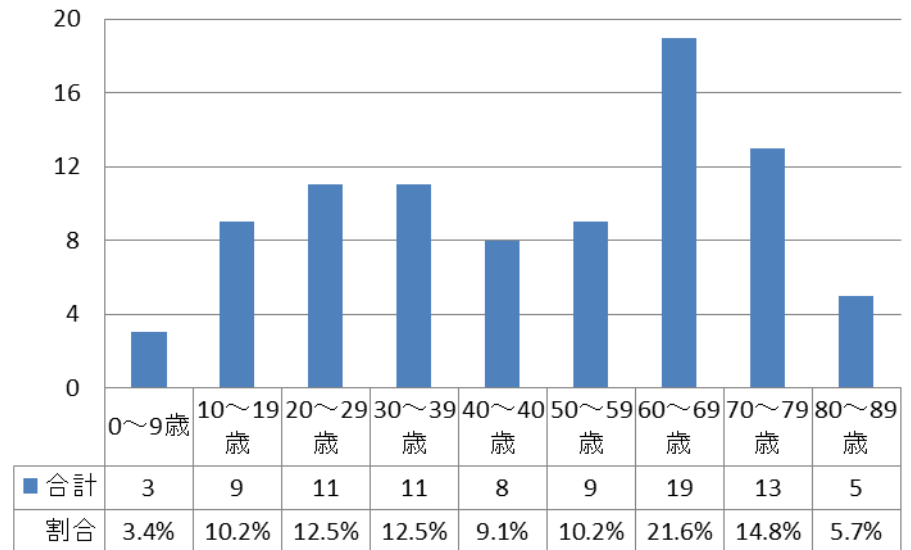
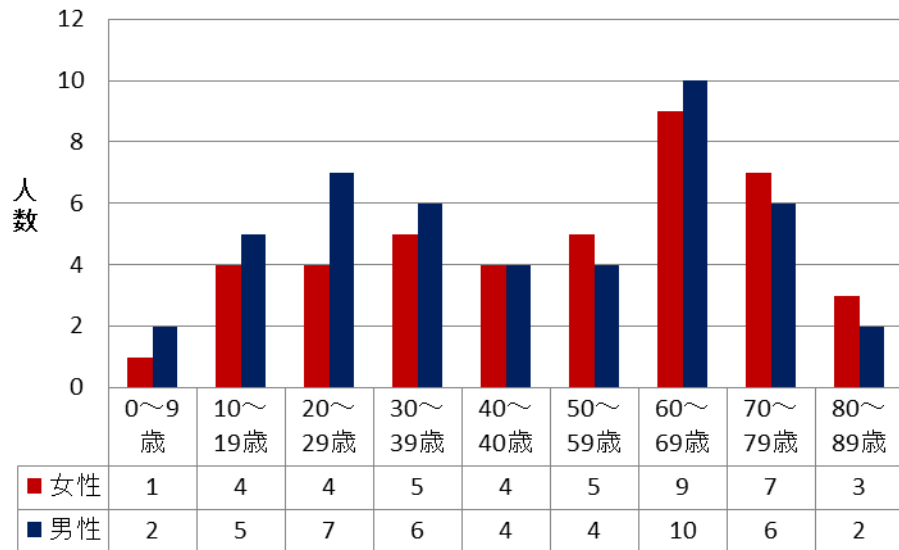
開成第8団地



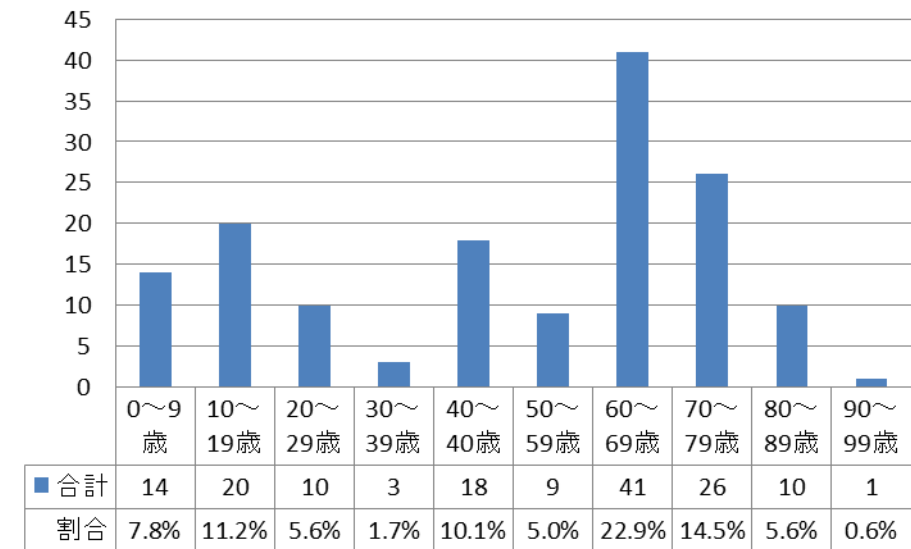
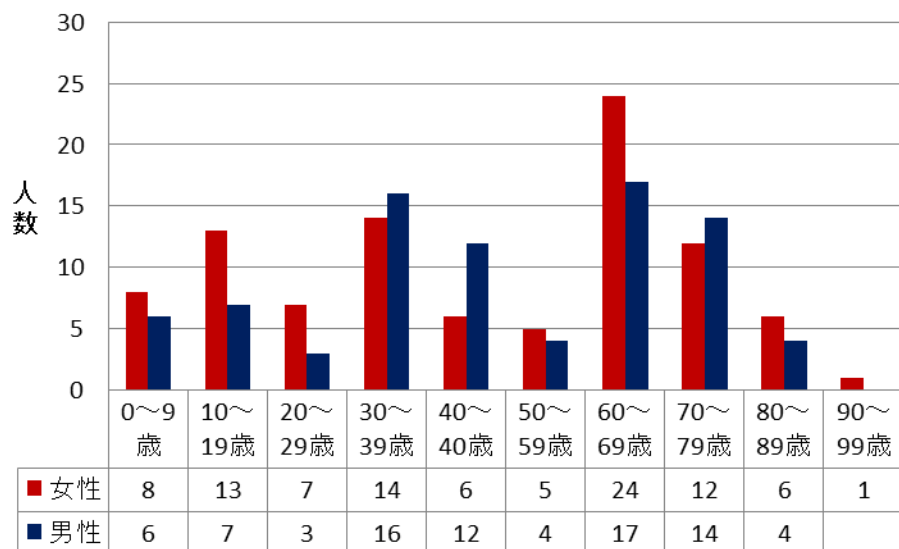
参考資料(活動団地の年齢・男女別住民数)

※8月時点、石巻市調べによる

開成第9団地



開成第10団地



参考資料(活動団地の年齢・男女別住民数)

開成第11団地

※8月時点、石巻市調べによる

